

**LA MINERA CANADIENSE LINEAR GOLD  
ABANDONA CHIAPAS  
¡Viva la Lucha por la Tierra y el Territorio!**

**Gustavo Castro Soto  
Otros Mundos, AC/Amigos de la Tierra México  
San Cristóbal de las Casas, Chiapas, México; 29 de Septiembre 2009**

En abril del 2008 en la comunidad de Las Flores, Municipio de Chicomuselo, Chiapas, se llevó a cabo el I Encuentro de lo que luego se conformó más tarde como la Red Mexicana de Afectados por la Minería (REMA) capítulo Chiapas con la participación de 140 personas de varias regiones de este municipio pero también de los municipios de Pueblo Nuevo, Jitotol, Tapilula, Tuxtla Gutiérrez, Tapachula, Comalapa, Coapilla, San Cristóbal de las Casas, entre otros. También estuvieron presentes otras organizaciones y ONGs. Durante el 2008 y el 2009 se han llevado a cabo además diversas movilizaciones sociales y marchas por diversos sectores sociales e incluso de la iglesia; plantones, cierre de carreteras, cierre de paso al transporte de las mineras; talleres de análisis, encuentros, intercambios con la resistencia antiminera de Guatemala; participación de afectados en diversos encuentros nacionales de la REMA en la Ciudad de México, Jalisco y Oaxaca, entre otras acciones.

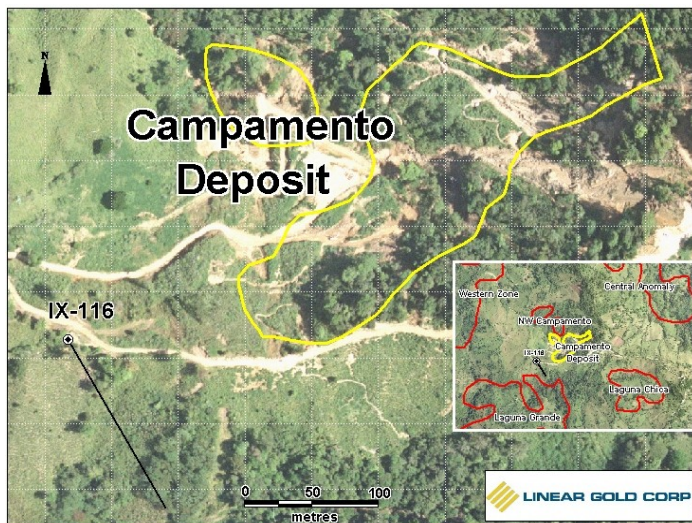
En junio de 2009 se agudizan los conflictos con la minera Blackfire en Chicomuselo, Chiapas, y los pobladores se lanzan al plantón indefinido que culmina con la detención de Mariano Abarca y su posterior liberación luego de una enorme presión social nacional e internacional. Finalmente, a los pocos días de su liberación en el mes de agosto se lleva a cabo el II Encuentro de la REMA Chiapas en la cabecera municipal de Chicomuselo con la participación de más de 240 personas miembros de una treintena de organizaciones indígenas y no indígenas provenientes de diversos municipios de la entidad, además de otros provenientes del estado de Oaxaca y la FAO de San Luis Potosí, así como de la solidaridad internacional de Canadá, Italia, Guatemala, Francia y Bélgica. A los pocos días después se lleva a cabo una marcha de miles de campesinos provenientes de las diversas regiones de la frontera y de una gran variedad de organizaciones campesinas se dan cita en Chicomuselo.

Un mes después, la empresa canadiense Linear Gold informa que se va de Chiapas. Aunque no tiene aparentemente inversiones en Chicomuselo. Si bien es de festejar como un logro de la lucha social antiminera en el estado, por la fuerza que ha tomado la movilización y la conciencia sobre los impactos sociales, ecológicos y ambientales, al cambio climático, así como los impactos económicos, políticos, culturales y policíacos, hay otros aspectos que considerar en el retiro de la empresa canadiense. Curiosamente es hasta entonces, luego de 9 años de exploraciones y explotaciones mineras incluso con 37 concesiones otorgadas a 50 años, que el gobernador del estado, Juan Sabines Guerrero, aparece en Chicomuselo con programas, proyectos y promesas que analizaremos en otro momento.

Bueno, es en este contexto que la trasnacional canadiense anuncia que se retira de Chiapas...

## LINEAR GOLD CORP. ANUNCIA SU RETIRO DE CHIAPAS

En una carta fechada el 18 de septiembre del presente año, desde el municipio de Tapilula y dirigida al gobernador Juan Sabines Guerrero, Gerardo Abel Cano Mendoza, gerente de Relaciones Comunitarias y de Gobierno del llamado Proyecto Ixhuatán de Linear Gold México<sup>1</sup>, anuncia que la empresa se retira del estado de Chiapas a partir del 30 de Septiembre de 2009. La empresa canadiense argumentó que esto se debe a los problemas con los ejidatarios propietarios de los terrenos donde extrae el oro y la plata y que “además de una baja escala en los últimos tiempos, hemos enfrentado algunos problemas de apatía y peticiones fuera de contexto por parte de algunos ejidos, lo cual nos complicó el trabajo cotidiano de exploración”. Cabe señalar que, al igual en otros municipios o países, las empresas prometen pagos e infraestructura a los campesinos o indígenas que luego no cumplen, como en el caso de Blackfire en Chicomuselo.



Del mismo modo el Gerente argumentó que “por instrucciones superiores suspendemos todas y el cierre de nuestras oficinas, debido a que se analizan los estudios geológicos realizados en este tiempo de exploración, a la situación financiera mundial y el replanteamiento de inversión para el proyecto”. Sobre esto cabe señalar que de las 24 concesiones 11 de ellas que son de exploración expiran en este año de 2009. Y 9 de ellas están concesionadas hasta la década del 2050 y una más, la más grande, es propiedad de la transnacional. Pareciera entonces un retiro temporalmente estratégico mientras encuentren mejores condiciones políticas. Por ello afirma

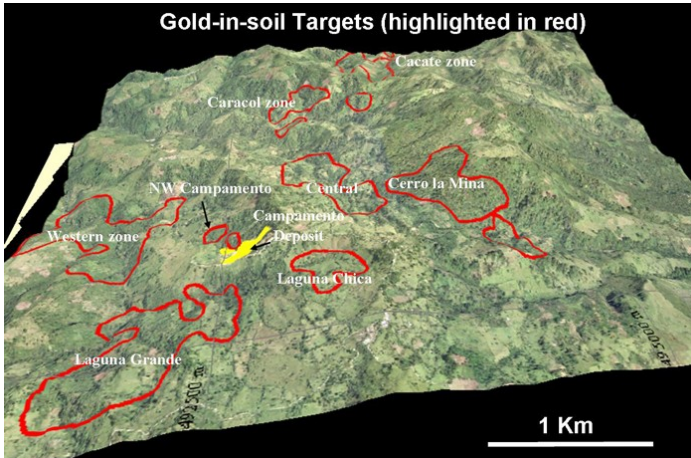
también que Linear Gold México “está en posibilidades de retomar nuevamente sus actividades en Chiapas”.

Cano Mendoza afirma que la empresa ha traído “múltiples beneficios sociales y una importante derrama económica en la región. La empresa siempre ha sido muy respetuosa de los usos y costumbres de las comunidades y de todas las disposiciones legales”. Sin embargo, es necesario

<sup>1</sup> <http://www.lineargoldcorp.com/>. También, todas las fotografías mostradas pertenecen a esta página.



romper el mito de la generación de empleos de las empresas mineras y de la derrama económica, ya que le traspasaron se ha llevado millones de dólares de Chiapas sin dejar beneficios a la entidad.



Ahora que el gobernador del Estado propone que las mineras paguen un 4% de impuestos la empresa Linear Gold dice que se va. Por años han extraído el oro sin pagar impuestos, el agua que toman, sin mitigar efectos, sin limpiar el agua que ensucian y contaminan, y sin el poder de reconstruir las montañas y los bosques que han acabado irreversiblemente con ellos.

En su página web la traspasadora menciona sus planes de “agresiva exploración” en Chiapas. Hasta la fecha el Proyecto Ixhuatán

ha sacado 1.7 millones de onza de oro y 6.7 millones de onza de plata. Si calculamos que el oro se ha vendido en el mercado hasta casi mil dólares la onza de oro, son alrededor de 1,700 millones dólares por año y por los cuatro años 6 mil 800 millones de dólares lo que la empresa canadiense se ha robado tan sólo por la venta del oro extraído en el municipio de Ixhuatán.

## LAS MINERAS CANADIENSES Y LAS VIOLACIONES A LOS DERECHOS HUMANOS

Las empresas mineras canadienses tienen la fama de ser las más terribles depredadoras del medio ambiente, contaminantes, violadoras de los derechos humanos y sobre las que se encuentran muchas resistencias sociales en toda la América Latina. Actualmente son acusadas de apoyar a los golpistas hondureños y a las familias más ricas de ese país ya que son muchos los intereses de las traspasadoras mineras. Por ejemplo, la Gold Corp Inc que ha extraído el oro en el Valle de Siria y envenenado el agua y a cientos de pobladores en Honduras; pero también en Sipacapa y San Marcos en Guatemala; como en Carrizalillo, Guerrero y Mazapil en Zacatecas, México, donde destruye cerros, envenena el agua, soborna y amenaza a los pobladores locales. En Honduras la Gold Corp “proveyó de autobuses hacia a la capital, [ . . . ] y pagó a los ex trabajadores para que se manifestaran en apoyo del golpe de Estado.”<sup>2</sup> “El pasado mes de junio (de 2009), en un seminario organizado por la SEMARNAT en la Ciudad de México, Christian Roldan, un representante de la Fundación San Martín, sucursal hondureña de Goldcorp, afirmó sin rubor alguno: “*Nosotros somos prácticamente el gobierno...*”<sup>3</sup> Son estos mismos quienes ahora han comprado las minas en Nicaragua.



propiedad de Linear Gold en Chiapas. Ver su web

<sup>2</sup> Private sector support for pro-coup regime. By Grahame Russell. On July 8, Rights Action reported (in Honduras Coup Alert #19)

<sup>3</sup> Fuente: Alejandro Villamar Calderón, del Equipo Facilitador de la REMA. Otros Mundos, A.C.

La trasnacional canadiense Linear Gold es la empresa extranjera minera con presencia en Chiapas que más concesiones tiene, en más municipios y con mayor número de hectáreas concesionadas. En total ha tenido 24 concesiones de las cuales 10 están otorgadas por 50 años hasta la década del 2050. Presumiblemente se le verá por medio siglo en los municipios de Copainalá, Ixhuatán, Pichucalco, Rayón, Amatenango del Valle, Villa Comaltitlán y Motozintla donde tendría bajo su control 210 mil 788 hectáreas en total durante medio siglo lo que acabará con las montañas, los bosques, los acuíferos, dejando sin agua a los pobladores, devolviendo a las cuencas miles de toneladas de cianuro y acelerando el cambio climático.

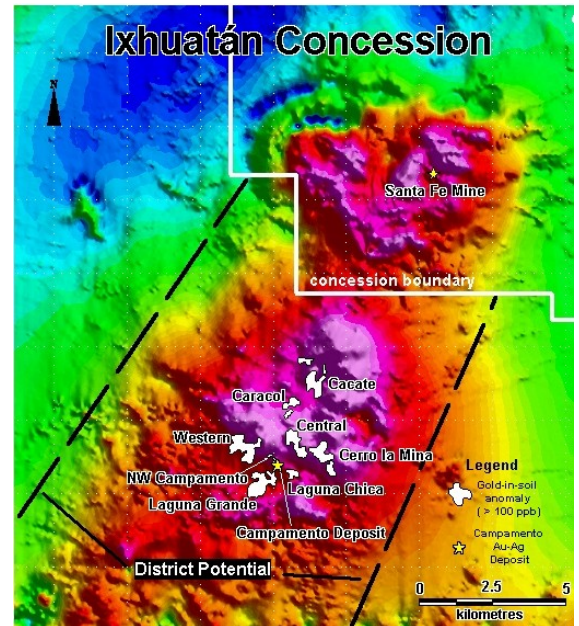
Todas las concesiones de Linear Gold han estado ubicadas en 15 municipios –en casi el 13% del total de los municipios de Chiapas: La Concordia, Amatenango del Valle, Ángel Albino Corzo, Copainalá, Escuintla, Huixtla, Ixhuatán, La Concordia, Mapastepec, Motozintla, Pichucalco, Rayón, Tapilula, Villa Comaltitlán y Villa Flores. El total de las tierras concesionadas suman 328 mil 160 hectáreas de tierras. Principalmente busca oro y plata.

Linear Gold Corp de México SA de CV compró la mayoría de las concesiones a la empresa por Minera Masuparia SA de CV (MIM México), subsidiaria de Xstrata Plc de Suiza. De todas las 24 concesiones que tiene 11 expiran en este año del 2009 y una en el 2010. (Ver Cuadro). Por tanto, su anuncio de retirada del estado es la mitad de la verdad. Expira el tiempo de las concesiones de exploración. Por ello el gerente de la minera sostiene que Linear Gold

México “está en posibilidades de retomar nuevamente sus actividades en Chiapas”. Dudamos que se retire definitivamente de las otras concesiones a 50 años ya que incluso tiene asociados. En el caso del Proyecto Ixhuatán la trasnacional es dueña del 100% de la propiedad del Depósito de Oro El Campamento y de Cerro La Mina. En esta región Linear Gold es dueña de territorios incluso con bellos paisajes como la cascada de Ixhuatán (Ver foto). Otra de las razones por las que parece difícil que se retire totalmente de sus proyectos en Chiapas es la asociación con Kinross Gold Corp que en 2007 pagó a Linear Gold 45 millones de dólares para aumentar sus beneficios por la extracción del oro. Es en esta región donde también ha descubierto la presencia de molibdeno entre otros minerales.

## LOS EFECTOS AMBIENTALES DE LINEAR GOLD EN CHIAPAS

Habrá que recordar que se aplican mínimamente 2 litros de agua por cada gramo de cianuro usado en la extracción del oro. Sin embargo, las condiciones en cada proyecto minero pueden variar. Existen mineras que gastan 250 mil litros de agua cada hora como el caso de la Mina Marlin de Gold Corp. en Guatemala, que equivale a lo que una familia indígena gasta en 22 años con un consumo de 30 litros diarios. Y la minera San Xavier en San Luis Potosí de la canadiense New Gold el equivalente de consumo de agua en una hora lo que la misma familia indígena gastaría en



Otros Mundos, A.C.

Francisco I. Madero 49; Barrio de Guadalupe  
 29230 San Cristóbal de las Casas, Chiapas, México

[www.otrosmundoschiapas.org](http://www.otrosmundoschiapas.org); [guscastro@otrosmundoschiapas.org](mailto:guscastro@otrosmundoschiapas.org)

120 años si llegara a vivirlos. Por lo tanto, el impacto sobre los acuíferos es contundente e irreversible. De esta agua las mineras no pagan por este uso y extracción pero tampoco por la devolución que hacen de esa agua que consumen toda contaminada de cianuro.

Pero hay otro elemento a tomar en cuenta: el cianuro. Una gota de cianuro es suficiente para matar a una persona. Si tomamos como referencia la mina pequeña de oro en Guatemala, la Mina Marlin que usa 6 toneladas de cianuro cada día, Linear Gold presumiblemente ha usado 2 mil 190 toneladas de cianuro que ha vertido en las cuencas cada año, y casi 9 mil toneladas en los últimos 4 años tan solo en un proyecto minero en el municipio de Ixhuatán. En cuanto a la deforestación, la transnacional canadiense extrae el oro a una razón de 0.50 gramos por tonelada de roca en promedio. Por tanto, la desaparición de los bosques, de la capa vegetal, de la biodiversidad es pavorosamente acelerada, lo que incrementa la actividad minera en el calentamiento global toda vez que la capa vegetal del planeta absorbe el 40% del CO2 concentrado en la atmósfera.

Por otro lado, Linear Gold no ha presentado las Manifestaciones de Impacto Ambiental (MIA). Lo que ha presentado en el 2005 a la SEMARNAT en un “Informe Preventivo” para la Exploración Minera Directa Ixhuatán en el Municipio de Pantepec cuya vigencia es “No Disponible”<sup>4</sup>; y en el 2006 en el Municipio de Chapultenango 2ª etapa Informe que la SEMARNAT no emitió resolutivo.<sup>5</sup>

---

<sup>4</sup> Linear Gold México, S.A. de C.V. (Philip Frank Pyle, Gerente General): Exploración Minera Directa Ixhuatán, Municipio de Pantepec, Chiapas. Informe Preventivo Presentado el 16-Mar-05 No. 07ch2005md010. Resolutivo Emitido el 21 de Abril de 2005. Secretaría de Medio Ambiente y Recursos Naturales; Subsecretaría de Gestión Para La Protección Ambiental/Gaceta Ecológica. Listado del Ingreso de Proyectos o Emisión de Resolutivos Derivados del Procedimiento de Evaluación de Impacto y Riesgo Ambiental/Año III Separata N° Dgira/017/05 Semarnat/Dgira. México, D. F. Abril 28 del 2005.

<sup>5</sup> Linear Gold México, S.A. de C.V. (Philip Frank Pyle, Gerente General): Exploración Minera Directa Ixhuatán Segunda Etapa, Municipio de Chapultenango, Chiapas. Informe Preventivo Presentado el 14-Mar-06. Secretaría de Medio Ambiente y Recursos Naturales; Subsecretaría de Gestión Para La Protección Ambiental/Gaceta Ecológica. Listado del Ingreso de Proyectos o Emisión de Resolutivos Derivados del Procedimiento de Evaluación de Impacto y Riesgo Ambiental/Año IV Separata N° Dgira/010/06 Semarnat/Dgira. México, D. F. Marzo 16 del 2006

CONCESIONES DE LINEAR GOLD EN CHIAPAS					
Municipio	Nombre de la mina	Hectáreas	Tipo y número de concesión	Inicio	Fin
La Concordia	Cerro Brujo	18,861	Exploración (concesión 220389)	2003	2009
Copainalá	Nazarena	5,062	Explotación (concesión 226537)	2006	2056
Ixhuatán	Santa Fe	90,044	Explotación con barrenación en el área del Cerro La Mina (propiedad)	2008 (exploración desde 2000)	
Ángel A. Corzo	El Pajal	1,395	Exploración (concesión 220390)	2003	2009
Pichucalco	Pichucalco	45,316	Explotación (concesión 227068)	2006	2056
Ixhuatán	Río Negro (Ixhuatán)	28,324	Exploración a cielo abierto (concesión 213480)	2001	2007
Rayón	Tapilula	5,548	Explotación (concesión 228192)	2006	2056
Tapilula	Tapilula (2)	34,050	Exploración (concesión 213479)	2001	2007
Rayón	Tapilula (3)	17,234	Explotación (concesión 228191)	2006	2056
A. del Valle	Tulanca	6,241	Explotación (concesión 226410)	2006	2056
Ángel A. Corzo	El Porvenir	1,400	Exploración (concesión 220393)	2003	2009
Huixtla	Huixtla	11,763	Exploración (concesión 220307)	2003	2009
Villa Comaltitlán	Estrella Roja	7,816	Explotación (concesión 226466)	2006	2056
Escuintla	La Reforma	5,084	Exploración (concesión 220471)	2003	2009
Escuintla	La Reforma II	1,933	Exploración (concesión 221041)	2003	2009
Mapastepec	Los Olivos	1,971	Exploración (concesión 220391)	2003	2009
Mapastepec	Los Olivos II	2,204	Exploración (concesión 220472)	2003	2009
Mapastepec	Los Olivos Norte	781	Exploración (concesión 222241)	2004	2010
Motozintla	Ignacio Zaragoza	2,477	Explotación cielo abierto (concesión 226968)	2006	2056
Motozintla	El Mirador	1,350	Explotación cielo abierto (concesión 226969)	2006	2056
Motozintla	Motozintla	7,045	Exploración cielo abierto (concesión 220306)	2003	2009
La Concordia	Piedra Azul	682	Exploración (concesión 220392)	2003	2009
Villa Flores	Tenochtitlán	1,879	Exploración (concesión 220308)	2003	2009
Motozintla	Niquivil	29,700	Explotación (concesión 232661)	2008	2058
24		328,160			

Elaboración: Gustavo Castro Soto/En base a los datos de la Secretaría de Economía

**¡Fuera las Transnacionales Mineras Canadienses de México!**